



Orijinal Makale / Original Article

Geçmişten günümüze yargı cübbeleri Judicial robes from the past to the present

Esin ÖNEY*^{ORCID}, Hülya TEZCAN^{ORCID}

Nişantaşı Üniversitesi, Sanat ve Tasarım Fakültesi Tekstil ve Moda Tasarım Anabilim Dalı, İstanbul, Türkiye

MAKALE BİLGİSİ

Makale hakkında

Geliş tarihi: 23 Mayıs 2024

Revizyon Tarihi: 9 Haziran 2024

Kabul tarihi: 10 Haziran 2024

Anahtar kelimeler:

Adalet, cübbe, hukuk, yargı.

ARTICLE INFO

Article history

Received: 23 May 2024

Revised: 9 June 2024

Accepted: 10 June 2024

Key words:

Law, robe, justice, judiciary.

ÖZ

Adalet dağıtımında görev üstlenen yargı mensubunun farklı kisve ve serpuşlarla görevlerini ifa etmeleri halkta Adliye'ye karşı güvensizlik oluşturduğundan devlet otoritesini ve temsil gücünü pekiştirmek, yargı erkinin halk katındaki algılanışına yön vermek amacıyla yargı mensuplarının giysilerinde düzenlemeler yapılmıştır. Saygınlıklarının zedelenmemesi için giyim kuşamına özen göstermek durumunda olan yargı mensubu Osmanlı Dönemi'nde olduğu gibi Erken Cumhuriyet Dönemi'nde de giyimlerine özen göstermişlerdir. Sınıf ve statü belirlemek amacı ile giyilen Kemali tarzdaki serpuşlar, sık düğmeli yelekler, hamailler ve biniş tarzdaki geniş yenli cübbeler ile dikkat çekici bir görünüme ulaşmaya çalışılmıştır. Hukuk tarihi açısından önemli bir yere sahip olan Cumhuriyet'in ilanından günümüze yönetmeliklerle şekil alan sade ve tek parçadan oluşan cübbelerin kullanımı esnasında yaşanan sorunlar ele alınmış, gelişmiş ülkelerde giyilmekte olan yargı cübbeleri ile Türkiye Cumhuriyeti Yargı cübbelerinin teknik özellikleri karşılaştırılarak uluslararası standartta uygun çağdaş ve modern bir tasarım cübbenin yargıya kattığı değer ve önemi vurgulanmıştır.

ABSTRACT

Since the members of the judiciary who undertake the task of dispensing justice perform their duties in different disguises and embellishments creates public distrust towards the Court-house, arrangements have been made in the clothing of the members of the judiciary in order to reinforce the state authority and power of representation and to direct the perception of the judicial power among the public. Members of the judiciary, who had to pay attention to their clothing in order not to damage their dignity, took care of their clothing in the Early Republic Period as well as in the Ottoman Period. Kemali style serpushes, tightly buttoned vests, hamails and riding style wide-sleeved robes were worn to determine class and status. An attempt was made to achieve a striking appearance. The problems encountered during the use of simple and one-piece robes, which have been shaped by regulations since the proclamation of the Republic, which has an important place in the history of law, have been discussed, and the technical features of judicial robes worn in developed countries and the Judicial robes of the Republic of Turkey have been compared and a contemporary and modern version in accordance with international standards has been discussed. The value and importance that the designer robe adds to the judiciary is emphasized.

Cite this article as: Öney, E., & Tezcan, H. (2024). Judicial robes from the past to the present. *Yıldız J Art Desg*, 11(1), 1–15.

*Sorumlu yazar / Corresponding author

*E-mail address: esin_oney@hotmail.com

Bu çalışma birinci yazarın 2022 yılında Tekstil ve Moda Tasarımı Anasanat Dalı'nda tamamladığı Geçmişten Günümüze Yargı Giysileri konulu yüksek lisans tezine ilişkindir.



GİRİŞ

Giysiler, insanların fiziksel, estetik ve kültürel ifadelerini yansıtan önemli bir unsurdur. Tarih boyunca, giysilerin stili, kullanılan malzemeler ve üretim yöntemleri, toplumların kültürel ve teknolojik gelişimleri ile paralel olarak değişmektedir. Türk giysi kültürünün bir parçası olan, eski çağlardan bu yana önemli bir değere sahip olan cüppeler, tarihte sadece bir giysi olmaktan öte, otoritenin, bilimin, adaletin ve kültürel mirasın bir sembolü olmuştur. Günümüzde üniversiteler, din adamları ve hukukçular tarafından kullanılmaya devam edilen cüppeler geleneklerin ve sembolik değerlerin yaşatılmasına ve sürdürülmesine katkıda bulunmaktadır.

Hukukun ve adaletin sembolik ifadesi olan yargı cübbelerinin kullanımı yüzyıllar öncesine dayandığı görülmektedir. Adalet dağıtımında görev üstlenen yargı mensuplarının farklı kıyafet ve başlık giymesi halkta Adliye'ye karşı güvenlilik oluşturduğundan, devlet otoritesini ve temsil gücünü pekiştirmek, yargı erkinin halk katındaki düşüncelerine yön vermek amacıyla zaman içerisinde birtakım düzenlemeler yapılmıştır.

Batı'dan etkilenecek Cumhuriyet'in ilanı ile çeşitlilik kazanan yargı giysileri zaman içinde uygulamaya konulan yönetmeliklerle birlikte belirli bir kalıba oturtularak mesleki unvanların bir simgesi haline getirilmiştir.

Kamu görevlisi olarak saygınlıklarını korumak amacıyla giyim ve kuşamlarına özen göstermek zorunda olan yargıçlar, Erken Cumhuriyet Dönemi'nde ilk kez çıkarılan talimatname ile Kemali tarzda serpuşlar, sık düğmeli yelekler, hamailer ve biniş tarzda geniş yenli cübbeler giyerek gösterişli bir görünüme bürünmüştür. Cumhuriyet'in ilanından sonra da aynı özen tek parçadan oluşan siyah, kırmızı, yeşil ve gri renklerin hâkim olduğu, defneyapraklarıyla süslü cübbeler kullanılmaya başlanmıştır. Hukuk Fakültesi'nden mezun olup Adalet Bakanlığı tarafından açılan sınavlarda başarılı olan hukukçulara törenle teslim edilen bu cübbeler, emekliliğe kadar otorite, tarafsızlık ve saygıyı simgeleyen en özel giysileri olmuştur.

Bu çalışmada, Osmanlı'dan günümüze hukuk tarihi açısından önemli bir yere sahip olmasına rağmen bugüne kadar ele alınmamış olan yargı mensuplarının giydiği cübbeler incelenmiştir. Cumhuriyetin ilanından sonra çıkarılan ve zaman içerisinde değişikliklere uğrayan yönetmeliklere göre, hâkim, savcı ve avukatların duruşmalarda ve törenlerde cübbe giymeleri zorunlu hale getirilmiştir. Türkiye Barolar Birliği'ne kayıtlı avukatlar, 1926 yılından bu yana Resmi Kıyafet Yönetmeliği'nde belirtildiği üzere siyah sof kumaştan, geniş reglan kollu, göğüs ve yakada vişneçürüğü, koyu kırmızı veya koyu yeşil renkte astarlı cübbeler giymektedir. Mevzuata göre siyah renkte olan bu cübbelerde cep bulunmadığı ve kimseden emir almamak ile kimsenin önünde ceket iliklememek için düğme kullanılmadığı görülmektedir.

Bu çalışma, Osmanlı döneminden günümüze kadar hukuk alanında hizmet veren yargıçların cübbelerinin teknik özellikleri, biçimleri ve niteliklerini betimleyerek literatürde farkındalık yaratmayı amaçlamaktadır. Adalet

Bakanlığı bünyesindeki yargı teşkilatı, hukuk öğrencileri ve literatüre katkı sağlamak amacıyla hazırlanan bu çalışma, daha önce bu konunun incelenmediğinin tespit edilmesi üzerine ele alınmıştır.

Yapılan araştırmalar sonucunda, yönetmelikler doğrultusunda incelenmiş yargı cübbelerinin topluca ele alındığı veya görsellerinin bulunduğu bir kaynağın mevcut olmadığı tespit edilmiştir. Bu eksiklik üzerine, detaylı bir inceleme gerçekleştirilerek bu bilgiler derinlemesine aktarılmaya çalışılmıştır.

Çalışmanın tamamı, arşiv belgelerinde bulunan albümler, minyatür ve gravürler ile fotoğraflar ana kaynak olarak kullanılarak, basılı kitaplar, tezler ve makaleler gibi ikincil kaynaklardan elde edilen bulgular ışığında hazırlanmıştır. Minyatür ve gravür çizimlerine ait görsellerde yer alan giysilerin biçimsel özelliklerinin incelenmesi, çözümlenmesi ve yorumlanmasında betimsel yöntem kullanılmıştır. Araştırma kapsamında ele alınan giysilerin biçimsel özellikleri, mahkeme sahnelerinin canlandırıldığı tasvirler gözlem ve doküman inceleme teknikleri doğrultusunda incelenerek belgelenerek anlatılmaya çalışılmıştır.

Yangın ve afetler nedeniyle günümüzde sadece birkaç örneğine ulaşılabilen ve bazıları müzelerde sergilenen dönem giysilerinin teknik özellikleri, gravürler, fotoğraflar ve tarih kitaplarındaki tasvirlerden yararlanılarak incelenmiştir. Gelenekler sayesinde birkaç hil'at ve kaftan günümüze ulaşmış olmasına rağmen, bu giysiler arasında yargı mensuplarına ait cübbe ve kaftanların bulunmadığı tespit edilmiştir.

Osmanlı döneminden itibaren sade, koyu veya siyah renkte giyilen cübbeler ile günümüzde giyilen cübbeler arasında önemli bir farklılık bulunmadığı, sınıf ve statü ayrımını belirten renk ve sembollerin kullanıldığı dikkat çekmektedir. Cübbe içine giyilen yelek ve hamailin yalnızca bu döneme özgü olarak kullanıldığı, rütbeleri belirleyen yıldız sembollerinin yerini, Cumhuriyetin ilanından sonra defneyaprağı sembollerinin aldığı görülmektedir.

YÖNTEM

Bu çalışma, arşiv belgelerinde yer alan albümler, minyatür ve gravür görselleri, fotoğraflar gibi ana kaynaklar ile basılı kitaplar, tezler ve makaleler gibi ikincil kaynaklardan elde edilen bulgular ışığında hazırlanmıştır. Tasvirlerle anlatılan giysilerin biçimsel özelliklerinin incelenmesi, çözümlenmesi ve yorumlanmasında taranmış betimsel kaynaklar kullanılmıştır. Araştırma kapsamında ele alınan giysilerin biçimsel özellikleri, mahkeme sahnelerinin canlandırıldığı tasvirler gözlem ve doküman inceleme teknikleri doğrultusunda incelenerek belgelenmiştir. Geçmişten günümüze yargıçların giydikleri giysiler kronolojik sıralamaya göre ele alınmış ve yargı mensuplarının cübbelerinin günümüze kadar uzanan gelişimi detaylıca incelenmiştir.

OSMANLI DÖNEMİ YARGI GİYSİLERİ

Osmanlı dönemi giyim kuşama, Anadolu öncesine dayanan bir geçmişe sahiptir. Türklerin zamanlarını

çoğunlukla at üzerinde geçirmeleri ve göçebe kültürüne uyumlu bir yaşam tarzı sürdürmeleri nedeniyle kaftanların içine uzun paçalı donlar, içlik ve gömlekler giymeyi tercih etmişlerdir. Topkapı Müzesi'nde sergilenmekte olan ve 17. yüzyılın giyim tarzını yansıtan giysiler ile günümüze aktarılan albümlerde yer alan bu giysiler, dönemin giyim-kuşamına verilen önemi göstermektedir. Albümlerin incelenmesi sonucu, döneme ait giysilerin hükümdar, ailesi, saray ve devlet görevlileri ile halkın giyim özelliklerini yansıttığı tespit edilmiştir.

Çetin'in doktora tezinde, Osmanlı'da üst üste giyim tarzında en çok kullanılan ve dikkat çeken giysiler arasında kaftan ve entariler yer almaktadır. Bu giysilerin etek kenarlarındaki dış bükey kavisli hatlar, kol içlerindeki oyuk kesimler ve sivri bir görüntü oluşturan kol detayları, kumaş desenleri ve giysiyi tamamlayan sarıklar, dönemin giyim-kuşam kültürü hakkında önemli bilgiler sunmaktadır. Saray halkı ve görevlilerinin genellikle apolet yakalı kaftan, biniş, ceket, çaprastlı uzun üstlük, cüppe, dolama, hırka, gömlek, kaftan, kısa kaftan, kapaniçe, leopar ve Anadolu parsı postları, mintan, uzun ve kısa pelerin, uzun ve kısa üstlük ve zırh gömlek giydikleri belirtilmiştir. Etek boyları hem uzun hem de kısa olabilmektedir. Vezir-i azam gibi saray yöneticilerinin enseye doğru sarkan kürk yakalı kapaniçe adı verilen geniş kaftanlar giydikleri ve bu kaftanların ön ve arka bedenlerinin uzun tutulduğu tespit edilmiştir. Giysilerde genellikle sırttan sarkan sahte kollar bulunmaktadır. Saray dışındaki erkekler, geniş kesimli ve kol ağızları bol binişler ile Mevlevi dervişlerin kullandıkları, ön kısımları üst üste kapatılan uzun giysiler giymekte ve bellerine sardıkları kuşaklar ile ön kısımlarını kapatmaktadırlar. Erkekler ve kadınlar tarafından alt giyim olarak kullanılan don ve şalvarlarda genellikle kırmızı renk tercih edilmektedir. Ayaklarına uzun konçlu çizmeler, kısa konçlu topuklu çizmeler, pabuç-mestler, konçsuz pabuçlar, konç ağızları düz kesimli ve "V" biçimi kesilen botlar, dilli yemeniler ve terlikler giyilmektedir. Başlarına giydikleri serpuş türleri arasında sarıklar, külahlar, kavuklar, keçe başlıklar, baratalar, kukalar, üsküfler, takkeler, miğferler, taslar ve hayvan postları bulunmaktadır (Çetin, 2008: 891–897).

Osmanlılarda gayrimüslim kıyafet düzenlemelerinin bürokratik temelleri, Emeviler dönemine kadar uzanmaktadır. Bürokratik yapı oluşturulurken saray halkı ile saray dışındakiler arasında oluşturulan hiyerarşinin kıyafetlere de yansıdığı görülmektedir. Hükümdar, vezir, saray mensuplarının giysi ve kumaşlarının temini için saray içerisinde özel kumaş ve terzi atölyeleri bulunduğu dikkat çekmektedir. Emeviler sonrasında iktidara geçen Abbasiler döneminde uygulama ve şekil şartlarında bazı değişiklikler yapıldığı görülmektedir. Bu dönemde ulemanın bürokratik açıdan yöneticiler arasına dahil edilmesiyle birlikte, kadıların resmi görevleri esnasında siyah bir cübbe ve siyah sarılmış uzun bir başlık giymeleri zorunlu tutulduğu bazı görsellerde kendini göstermektedir. (Çelik, 2021: 61–62).

Osmanlı'da toplum hayatının sürekliliği için sistematik bir düzen oluşturulmak için birtakım çalışmalarda bulunulmuştur. Bireyler arasındaki ilişkileri düzenleyen hukuk sistemi, insanları toplumun değer ve normlarına uygun

davranmaya yöneltirken belirlenmiş yasalara uyma zorunluluğunu da beraberinde getirmektedir. Adalet, eşitlik ve hakkaniyet gibi temel prensiplere dayanan hukuk kuralları, toplumun istikrarı ve güvenliğini sağlama açısından oldukça önem taşımaktadır. (Gözler, 2003: 2–3). Bu dönemde simgesel bir unsur olan kıyafetlerin de büyük önem taşıdığı görülmektedir. Saray sultanı, aile fertleri, vezirler, diğer yöneticiler ile askeri ve toplumdaki farklı meslek gruplarını birbirinden ayıran kıyafetleri giymek zorunlu tutulmuş, bu konuda titizlik gösterilmiştir.

İslam'ın ilk yıllarından Osmanlı Devletinin kuruluşuna kadar süregelen adliye teşkilatını, ilmiye teşkilatından ayırmakta zorluk çekilmektedir. Teşkilatın başında kazasker ve kadının bulunduğu görülmektedir. Şeyhülislamın bu teşkilat yapısında yer aldığı, adliye üzerinde önemli bir etkiye sahip olduğu dikkat çekmektedir. Divan üyesi olarak söz ve oy hakkı bulunan kazasker, kaza mahkemelerinde çözülemeyen davalara bakmaktaydı. Kazaskerlerin verdikleri kararlar kesin olup, yüksek mahkeme görevi görmekteydi. Ayrıca, kadıların ve müderrislerin terfi ve azilleri de kazaskerin görevleri arasındaydı. İşlerinde kendisine yardımcı olan geniş bir büro bulunduğu ve bu büroda resmi yazışmaları yöneten tezkireci, müderris ve kadıların tayini için gerekli sicil ve kayıt işlemlerini tutan ruznamçeci, ilmiye sınıfına mensup kişilerin tayin, kıdem ve sıralarını takip eden matlabci, büyük kadıların mühürlerinin bir örneğini saklayan tatbikçi ile büronun diğer işleriyle uğraşan mektupçu ve kethüda gibi görevliler bulunduğu görülmektedir. (Ortaylı, 1979:167).

Osmanlı İmparatorluğu'nda "ilmiye sınıfı" üç kategoriye ayrıldığı, müderrisler öğretimle, müftüler fetva vermekle, kadılar ise yargı fonksiyonunu yerine getirdiği görülmektedir. 15. yüzyılda II. Mehmet tarafından müftü ve kadı olmak üzere iki ayrı makam oluşturulmuş ve İstanbul müftüsüne Şeyhülislam unvanı verilmiştir (Ortaylı, 1921:12).

Osmanlı İmparatorluğu'nda İslam'ın, devletin ve yargı kuvvetinin sembolü olan kadılar, padişah tarafından atanmaktaydı. Toplum içinde yaşanan olumsuzlukları yasal mevzuatlar doğrultusunda çözdükleri (Yılmaz, 2020: 49), devletin kendisine ilettiği emirleri görev bölgesinde uyguladıkları görülmektedir (Uzunçarşılı, 2022: 94). Devlet görevinde bulunan bu kişiler, ilmiye sınıfının yetiştirildiği medreselerde belirli bir tahsil düzeyinden geçmektedir. (Arık, 1997: 2).

Tanzimat Fermanı'na kadar olan dönemde kadılar, bir devlet adamı ve yargıç olarak önemli görevlerde bulunduğu (Yılmaz, 2020: 5) kadılar, beden kısmı daha geniş, kolları daha bol ve uzun olan "biniş" ya da "binniş" olarak adlandırılan cübbeler giymekteydi. Genellikle devetüyü veya siyah renkte olan cübbeler, kış mevsiminde yünden, yaz mevsiminde ise keten veya sofdan yapılmaktaydı. Alay çavuşları gibi bazı kıdemli kişiler tarafından da kullanılan cübbeleri ulema sınıfından ayıran en önemli özellik, oldukça geniş olan kolların arka kısmında dirsekten yere kadar uzanan bir yırtmacın bulunması ve elin üzerini örtecek kadar uzun olmasıydı (Koçu, 1969: 39).

Birçok kaynakta cübbe, hilat ve kaftandan aynı giysi gibi bahsedilse de, bu giysilerin dikiminde kullanılan ku-



Şekil 1. Bulut desenli kürklü kaftan.

maş ve kalıp özellikleri açısından bazı farklılıkların olduğu görülmektedir. Bazı tasvirlerde, halk tarafından giyilen cübbelerin sof kumaştan yapıldığı ve önlerinin açık, kollarının genellikle uzun olduğu belirtilirken, saraylılar tarafından giyilen hil'at ve kaftanların genellikle ön kısımlarının düğmeli olduğu, çoğunlukla uzun veya kısa kollu kullanılan kaftanların bazılarının dört kollu olduğu, "yen" adı verilen kolların ikisinin sırt kısmından aşağı doğru yere kadar uzandığı görülmektedir.

Osmanlı'da hükümdarlar ve vezirler tarafından genellikle resmi günlerde ve önemli toplantılarda ödül ve onur ifadesi olarak sunulan hil'atlar, geleneksel bir törenle takdir edilmektedir. Padişahlar ve sadrazamlar tarafından belirli bir sıralamaya göre kabul edildiği, devletin ileri gelenleri, yabancı elçiler ve seferde başarılı olan başkomutanların onurlandırılması için bu hil'atların kendilerine hediye edildiği bilinmektedir (Atasoy, 2001: 113).

İlmiye sınıfının başında bulunan Şeyhülislamlara görev atamaları yapılırken hil'atları padişahın önünde bir seremoni eşliğinde giydirilmekteydi. Belirli bir düzen içerisinde yapılan bu atamalarda öncelikle vezir-i azam'ın daveti ve refakati ile saraya gelen Şeyhülislam, serilmiş bir örtüye oturur ve şeyhülislam olacak kişiye atanacağı sultan tarafından söylenmesi, kişinin de kabul etmesi ile birlikte sultan kendisine beyaz çuha kaplı erkân samur kürkü (ferve) giydirilmesiyle tören tamamlanmış olur. Saraya çağırıldığında gelinmesi ve bu kıyafetin giydirilmiş olması, bu vezifeyi üstlendikleri anlamına gelmekteydi. Şeyhülislam

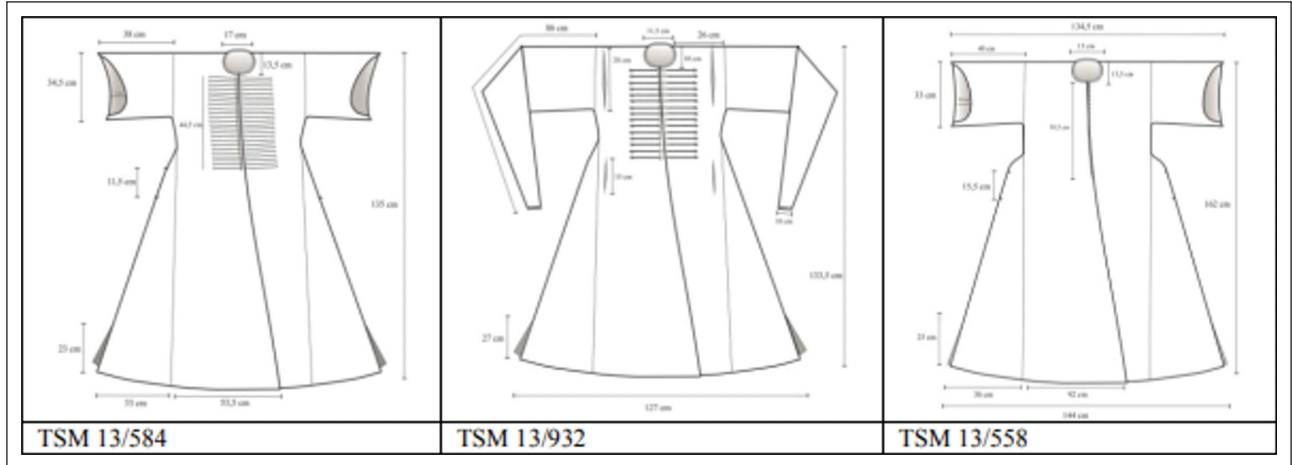


Şekil 2. Kakum kürklü kaftan.

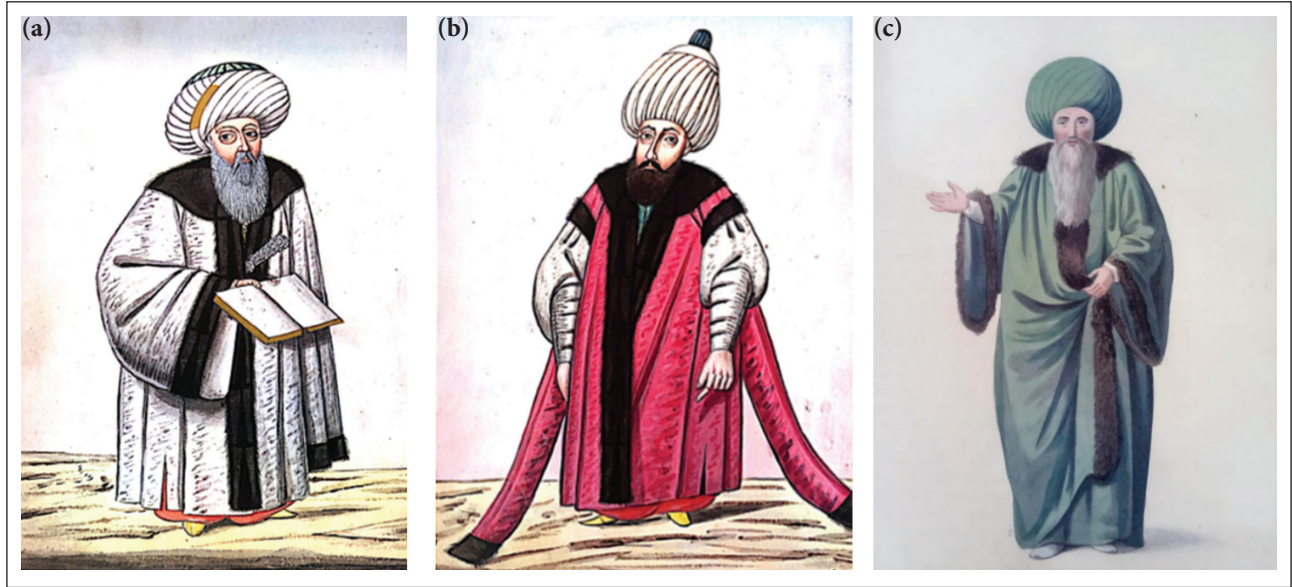
padişahın elini öptüğünde, padişah da Şeyhülislama mevkiinin nişanesi olarak bir kıyafet hediye etmektedir. Kadıaskerler ile Şeyhülislamlar aynı kategoride sayıldıklarından ve ilmiyenin başı konumunda bulunduğu, Şeyhülislama Hil'atını kadıaskerler tarafından giydirmesi gibi bir gelenek bulunmadığı dikkatleri çekmektedir. Törenin tamamlanması esnasında sadrazamın Şeyhülislam'a yeşil çuhayla kaplı bol yenli bir samur kürk vermesi kanun sayılırdı. Bu samur kürk, bohça içinde teşrifatçı aracılığıyla Şeyhülislama gösterilip gönderildikten sonra uygun bir görevliye teslim edilmekteydi (Uzunçarşılı, 1963: 191-205-207).

Bu dönemde giyilen giysilerin en önemli özelliği bol dökümlü, örtülü ve uzun olmalarıdır. Değerli kumaşlardan yapılan kıyafetler; iç giyim olarak şalvar, gömlek, entari, kaftan ve cepkeni içerirken, ferace, kürklü kaftan gibi dış giyimden oluşmaktaydı. Sade bir cübbe ve sarığın tercih edildiği gündelik kıyafetler, merasim törenlerinde ağır ve pahalı giysilere yerini bırakmaktaydı. Kadıasker, Kadı ve Adliye çalışanları tarafından özellikle tercih edilen cübbelerin omuzlardan ayak uçuna doğru aynı genişlikte ya da hafif yanlara doğru genişlediği, sade, yakasız ve bol görünümde olduğu minyatür tasvirlerinden anlaşılmaktadır.

Abbasiler ve Osmanlılardan günümüze yansıyan, tarih boyunca birçok kültürde önemli bir yere sahip olan cübbeler halen dünyanın birçok medeni ülkelerinde yargıç ve avukatlar tarafından kullanılmaktadır. Orta Asya'dan başlayarak Osmanlı İmparatorluğu'nun son yıllarına kadar dönemin kültüründen etkilenmesi sayesinde değişik şekillerde yorumlanmıştır. Minyatür tasvirlerine bakıldığında kadı, kazasker ve naibin başında büyük örfi bir kavuğun bulunduğu, bu örfün üzerine burmalı tülbent sarıldığı, saten kumaştan yapılmış iç kısmı samur kürk ile kaplı, ayakucuna



Şekil 3. Osmanlı padişah kaftanlarının kesim özellikleri TSM 13/584, TSM13/932, TSM 13/558 envanter numaralı kaftanların teknik çizimle gösterimi.



Şekil 4. (a) Şeyhülislam (b) Kadıasker (c) Kadı cübbesi.

kadar uzanan bir cübbe giyildiği, cübbenin yakasını oluşturan samur kürk detayının omuz kısmına geniş bir şekilde yerleştirildiği, kollarının uzun ve geniş yenli, kol uçlarında ise kürk bulunduğu görülmektedir. Genellikle uzun ve geniş kollu olan bu cübbelerle zaman zaman entari üzerine giyilen kısa kollu modellerinin de kullanıldığı çizimlerde görülmektedir.

Birçok tasvirde müderris ve kadılar gibi ulema mensuplarının beyaz tülbentli sarık ile birlikte cübbe giydikleri sıklıkla göze çarpmaktadır. Bu cübbeler, abdestlik denilen biniş tarzında olup omuzlardan itibaren bol başlayıp bileklere kadar daralarak iner ya da Şekil 1 ve Şekil 2'de olduğu gibi geniş yenli kollara sahiptir. Farklı tip kumaşlardan yapılan bu cübbeler genellikle ipeklî, yünlî ve pamuklu kumaşlarla birlikte kullanılmakta olduğu bilinmektedir (Merkezi, 1993:102).

Osmanlı kaftanları Şekil 3'te yer alan teknik çizimlerden de anlaşılacağı üzere genellikle rahat hareket sağlayan "T" formunda tasarlanmıştır. Bu kaftanlar oldukça geniş beden

ölçülerine sahiptir ve bel hizasından ayak uçlarına doğru genişlemektedir. Ön kısımları genellikle açık olan bu kaftanlarda etek uçlarının iki yanında veya arka ortada yırtmaçlar bulunmaktadır.

Tercih edilen desenlere göre dokunmuş kumaşlar, saray atölyelerinde bulunan hassa terzihanelerinde dikilirdi. Saray terzilerine ait ayrı bir maaş defterinin bulunması ve kendilerine ödenen ücretlerden anlaşıldığı üzere terzilerin, diğer çalışanlardan farklı bir konumda tutulduğu görülmektedir. Terziler, siparişlerini kayıt altına aldıkları defterlerde kumaş türlerini, giysi modellerini, kullanılan malzemeleri ve aksesuarları belirtilmektedir. Giysi teslim edildikten sonra, bu kayıt terzi tarafından mühürlenerek kapatılmaktadır. Giysilerin dikim aşamasında birden fazla terzi bulunabilir; ancak, bu terziler, giysinin özelliğine ve yapılan çalışmaya göre genellikle iki grupta incelenirdi. Sarayın en önemli giysilerinden olan "Hayyatın-i hil'at" (hil'at terzileri), genellikle en başarılı terzilerden olduğu bilinmektedir (Tezcan, 2010:545–551).



Şekil 5. (a) Müftü (b) Kâtip (c) Muhzır.

Giysilerin beden kesimlerinde genel olarak dört farklı model kullanılmaktadır. Birinci model, üst beden vücuda oturan belden itibaren geniş kesimli, ikinci model, üst beden koltuk altından eteğe doğru hafif bir diyagonal çizgi şeklinde inmektedir. Üçüncü modelde üst beden, diğerlerine oranla biraz daha geniş olup, belin biraz yukarısından dikilen peşlerle eteğe doğru geniş kesimli, dördüncü model ise üst kısım vücuda tam oturan kısa kesimlidir. Giysilerin beden boyları ise bel hizası, kalça hizası, dizin hemen üstü, dizin hemen altı, ayak bileklerine yakın ve ayak bilekleri hizasında olabilmektedir. Erkek giysi modellerinde en çok uzun kol kesimi bulunurken, kısa, uzun, kolsuz japone ile sahte kol kesimlerine de rastlanmaktadır. Sahte kollar çok uzun ve dar ya da kol ağızları düz kesilmiş olabilir. Kol ağızları genellikle dar olup, yatay eksende kat yapılmaktadır. Bazı modellerde dışı doğru katlanmış dik-dörtgen manşetler de bulunmaktadır (Çetin, 2008:899–900).

İlmiye mensuplarından olan Şeyhülislam, Kadıasker ve Kadı tarafından kullanılan Şekil 4a–c’de birer örneğine yer verilen bu cübbeler zaman zaman farklı isimlerle anılmaktadır. Osmanlı toplumunda sosyal statüyü, mesleği ve ait olduğu topluluğu simgeleyen giysilerin kumaş özellikleri kadar renkleri de büyük önem taşımaktaydı. Seyahatnameler ve yabancılara ait kaynaklardan edinilen bilgilere göre; saray halkının giysilerine benzer biçim ve renkte kıyafetlerin giyilmesinin yasak olduğu, giysilerin buldukları ortam ve zamana göre değişiklik gösterdiği, törenlerde giyilen şaşalı giysilerin aksine günlük yaşamda daha sade ve gösterişsiz giysilerin tercih edildiği görülmekteydi (Arıç, 2006: 141–160).

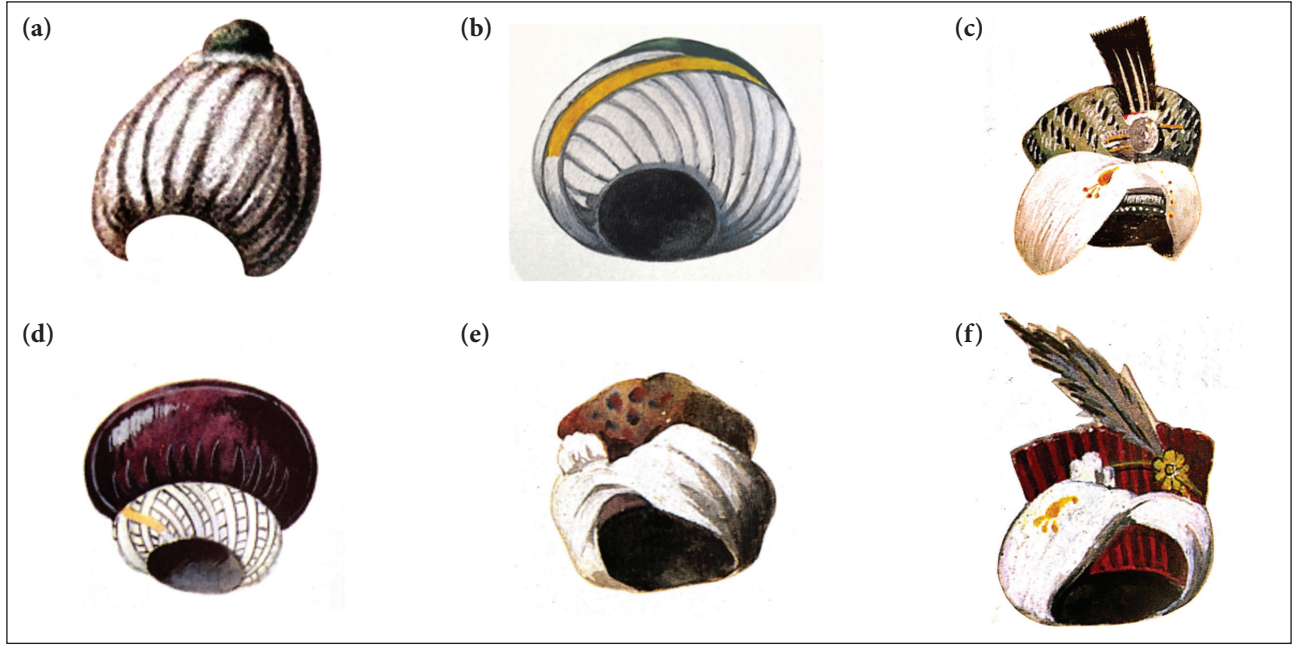
Ulema sınıfının reisi olan Şeyhülislamlar, vezir-i azam ile aynı derecede kabul edilmiş olsalar da kıdem bakımından vezir-i azamlardan üstün görülmekteydi. Fikir ve mütalaaları için saraya çağrılmayan şeyhülislamlar, devletin önemli işleri için Padişah huzurunda görüşülmemesi durumunda, heyette bulunanlar ile birlikte Bab-ı Ali’de ya

da kendi konaklarında toplanarak müzakereler yapmaktaydı. (Uzunçarşılı, 2022: 185,195). Padişah tarafından atanmış olan Şeyhülislam, Topkapı Sarayı Paşakapısı’na davet edilir, padişahın huzuruna kabul edilen vezir-i azam ile şeyhülislam, padişahın elini öperek yere serilen bir örtü üzerine oturmaktadır. Padişah, şeyhülislama tayin edildiğini açıkladığında, şeyhülislamlara özgü beyaz çuhaya sarılı “Ferve-i beyza” denilen bir kürk giydirilmektedir. Vezir-i azama ise bohça içerisinde yeşil çuhaya sarılı bol yenli bir kürk verildiği bilinmektedir (Uzunçarşılı, 2022: 196,197). Ebussuud Efendi’nin şeyhülislamlığı döneminden itibaren verilmeye başlanan yazlık ve kışlık hil’atların genellikle beyaz çuhaya sarılı kürklerden oluştuğu bilinmektedir. Yazın ise beyaz sof ferace tercih edilirken, resmi davetlerde başlarına kazaskerlerle aynı şekilde olan örf denilen kavuk takmaktaydı (Uzunçarşılı, 2022: 186,212).

Yazma eserler ve Bremen Albümü gibi kıyafet albümlerinde Kazaskerlerin kolaylıkla belirlenmesindeki en önemli özellikleri, kıyafet ve başlıkları olmuştur. Devlet protokolünde yer almaları ve ilmiye teşkilatının üst düzey temsilcileri arasında bulunmaları sebebiyle, cülus törenleri, divan toplantıları, geçit törenleri, ilmi toplantılar ve ziyafetler gibi resmi etkinliklerde genellikle kürk detaylı kaffanlarla tasvir edilmişlerdir. Özel günler ve törenlerde ise ulemaya özgü örfi sarıklar ve kapanıçeler ile başlık takmayı tercih etmişlerdir (Canseven, 2023:468).

Fatih Sultan Mehmed’in Kanunnamesi’ne göre kadıaskerlerin ve saray mensuplarının da giydiği kırmızı renkte “mücevveze” adı verilen başlığın törenlerde ve özel günlerde zorunlu olduğu, veziriazamın huzurunda Cuma sabah namazından sonra dava dinlemeleri esnasında ise başlarında örf ile divanhaneye gittikleri kaydedilmiştir (Çelik, 2021: 224).

Müftüler, kadının hukuki görüşlerinden istifade ettiği en önemli yardımcılarından biri olarak kabul edilir. Osmanlı ilmiyesinin bir üyesi olmaları sebebiyle, genellikle genişçe



Şekil 6. (a) Şeyhülislam kavuğu (b) Örfi kavuk (c) Katibi klavuk (d) Klenköviye-i tavile (kazasker) kavuk (e) Vekayi Efendi kavuğu (f) Divan Başçavuşu kavuğu.

sarılı örfi kavuklarını kullandıkları birçok kaynakta belirtilmektedir. Müftülerin geniş kollu veya Şekil 5’de görüldüğü gibi kolsuz, yeşil veya siyah renkte içi kürklü kaftanlar giydikleri dikkati çekmektedir. Genellikle bu kaftanların iç kısmında, bele kadar uzanan ve sık düğmeli olan entarileri ile beli saran bir kuşak bulunduğu, ayaklarında ise topuksuz deri mestler tercih ettikleri görülmektedir (Çelik, 2021: 201).

Kazaskerler ve kadınlar, çeşitli davalara bakarken yardımcı personel istihdam ettirmiş ve bu personelin sayısı dönemlere göre değişiklik göstermiştir. Mahkemede görevli en önemli memurlardan biri olan kâtip, sicillerin saklanması ve düzenli tutulmasından sorumlu olduğu için aynı zamanda şeriatı da iyi bilmesi gerekmektedir. 16. yüzyıla kadar mahkeme kâtipleri, o yerin en itibarlı kişileri arasında bulunurdu (Efendi, 2019: 218).

Çoğunlukla katipler tarafından kullanılan ve Şekil 5’de örneğine yer verilen yeşil renkteki parmak kalınlığında dik ve içe doğru yuvarlatılmış destarlardan oluşan kavukların etrafına beyaz renkli tülbent sarıldığı, tülbentin ucunun aşağı doğru sarkık bırakıldığı, kavuğun altında ise oldukça heybetli duran dik yakalı, ayak ucuna doğru uzanan, yan kısımlarında küçük yırtmaçları bulunan bir cübbe kullanıldığı bilinmektedir. Geniş yenli ve normalden daha uzun kollu olan bu cübbelerin kol uçlarında genellikle yırtmaç detayları bulunmaktadır. Cübbe içine giyilen entarinin bel kısmına sarılan geniş kuşağı, saten şalvarı ve ayağındaki renkli çizmeleri ile giyim kuşama gösterilen önemi bir kez daha gözler önüne sermektedir.

İstanbul kadısı ile birlikte çarşı ve pazarda dolaşarak ağırlık ve uzunluk ölçülerini kontrol eder, hile veya kabahtlı davranışları cezalandırarak tutuklayıp huzura getiren muhızrlar, resmi günlerde dilimli koyu mavi çuhadan yapılmış olan “Kavuk-u katibi” denilen başlıkları takmaktadırlar. Muhırz başı, Şeyhülislam dairesindeki kazaskerler

meclisinde açılmış olan şer’i davaları meclise sunmakta, yetimlerin davaları ile ilgilenmektedir (Kumbaracılar, 1979, s. 20). Yargı camiası için önemli bir yere sahip olan muhızrların Şekil 5’de yer alan minyatürde görüldüğü gibi yeşil renkte cübbeleri, ayaklarına kadar uzayan entarileri, şalvarları ve çizmeleri ile diğer yargı mensubundan farklı bir giyim tarzı bulunmamaktadır.

Yargıda görev alan muhızrların giysileri ile birlikte başlarına taktıkları serpuşlar da oldukça önem taşımaktadır. Serpuşlar, kişilerin mesleği, sosyal sınıfı veya dini konumunu belirlemede kullanılan en önemli sembollerden biridir. Farklı meslek gruplarını, askeri rütbeleri, dini konumları ve hatta millet gruplarını ayırt etmek için kullanılan bu serpuşların her biri farklı renk, kumaş ve özelliklere sahip olduğu görülmektedir.

14.yüzyıla doğru kullanımdan kaldırılan uzun bir başlık olan “daniyye” adlı başlığın bir dönem kadınlar tarafından kullanıldığı, Abbasiler döneminde ise kadı ve din alimlerinin İran kıyafetlerinin etkisini taşıyan, başı örtüp omuzlarla sırta doğru dökülen taylasan adlı bir başlık türü kullanıldığı bilinmektedir (Çetin,2021:63).

Kumbaracılar’ın “Serpuşlar” adlı eserinde özellikleri detaylıca anlatılarak çizimlerle örneklendirilen başlıklardan, en yüksek din adamı konumundaki Şeyhülislamların Şekil 6’da görüldüğü gibi beyaz renkte büyük ebatta bir kavuk olan Şekil 6’de gösterildiği gibi örf veya örfi kavuk kullanıldığı ifade edilmektedir. Bu kavuğun Hind tülbentiyle burma şekli verilen, tepesinin üst kenarının yeşil ve altının sırma tel şeritli bir başlık olduğu aktarılmaktadır. Devlet adamları ve katip yamakları tarafından da tercih edilen Şekil 6c-f’de yer alan kavuklarda genellikle yeşil renkte çuha kumaşının kullanıldığı, kumaş üzerinde parlak dikişlerin bulunduğu, orta bölümüne ise sorgucun takıldığı belirtilmektedir (Kumbaracılar, 1979:18).

Hukuk tarihine katkı sağlayan bu önemli giysi ve başlıkların yangın ve afetler nedeni ile günümüze yansıyan bir örneğine maalesef ki rastlanılmamıştır. Ancak, ölen kişilerin mezar taşlarına meslekleri ve ait oldukları sınıfın sembolü olarak nakşedilen başlıklar, kültürel zenginliklerimizin geçmişten geleceğe aktarılmasında hayati bir rol oynamaktadır (Gündoğdu ve Şeyban, 2021: 287).

TANZİMAT DÖNEMİ YARGI CÜBBELERİ

Osmanlı Devleti'nde, Sultan II. Mahmut döneminde (1808–1839), askeri alanda ilk modern ordu kurma fikri oluşması ile birlikte III. Selim döneminde (1789–1808), Avrupa tarzında eğitilmiş ve giyimli yeni bir düzenli ordu kurulması için Batılılaşma yönünde reform niteliği taşıyan adımlar atılmıştır (Koca, 2009: 68). Osmanlı İmparatorluğu tarihinde, devlet memurlarının ilk kez giymeye başladığı fes, pantolon ve ceket ise II. Mahmut döneminde devlet tarafından zorunlu hale getirilmiştir.

Yeniçeri Ocağı'nın kaldırılmasıyla birlikte (1826) yılından itibaren batılılaşma tarzı modern giyimin bir başlangıcı olmuştur. 1827 yılında, İngiliz ve Fransız üniformaları esas alınarak Avrupa askerleri gibi setreli pantolonlu, apoletli ve çift düğmeli üniformalar kabul edilmiştir. Bu değişimle birlikte, devlet bünyesinde çalışan memurlar ve şehir halkı da Avrupalı sivil şehirliler gibi giysiler giymeye başlamış, kısa sürede sarıklarını atıp setre pantolon giymeye başlamışlardır. İstanbul'da 1828–1830 yıllarında, zabıtların elbiselerine benzer tek sıralı düğmeli, yüksek yakalı setreler ve dar pantolonlar moda olmuş, diz kapaklarından biraz yukarıya kadar inen siyah, nefsi, lacivert, kurşuni, bej, kahverengi setreler giymeye başlanmıştır. Bu dönemde, etrafı saçaklı mavi püsküllerle kaplı silindirik şeklindeki serpuşlar, Avrupa'dan getirilen süslü ve işlemeli kolalı gömlekler, yakalıklar, kolluklar, boyunbağları da kullanılmıştır (Sevin, 1973: 115,123).

Padişahlarla birlikte yeni kurulan ordunun komutanları tarafından benimsenen, pantolon ve ceketten oluşan iki parçalı üniformalar giymeye başlanmıştır. Erkekler tarafından kullanılan giysiler arasında en çok tercih edilen, paçaları daralmış, ağı bol, bel kısmı kemerli, şalvar ile pantolon arası tarzda giysiler olduğu görülmektedir. Bu giysiler, geçiş döneminin en iyi temsilcisi olarak kabul edilmiş 1860'lara doğru yakaları kısaltılmış ve üst bölümünde süs gibi duran düğmeleri iliklenen giysiler tercih edilmeye başlanmıştır. Zamanla yakaları biraz daha oyularak içinden gömleğin görünmesine imkân verecek şekilde tasarlanan, Osmanlı tarzına uygun alaturka setre denilen giysiler ile bedene sıkıca oturan redingotlar sıklıkla kullanıldığı görülmüştür (Tezcan, 2008: 29).

Adaletin sağlanması için görev üstlenen yargı mensuplarının farklı kıyafet ve başlık kullanmalarının, halk arasında adliye güvenizlik hissi oluşturduğu göz önünde bulundurularak, devlet otoritesini ve temsil gücünü artırmak amacıyla 1924 yılında "Hükkam ve Mensubini Adliyenin Resmi Kisveleri Hakkında Kanun" ve 1925 yılında çıkartılan "Şapka İktisası Kanunu" ile milletvekilleri ve bütün memurların serpuş yerine şapka giymeleri zorunlu hale getirilmiştir.



Şekil 7. Erken Cumhuriyet Dönemi mahkeme heyeti.

ERKEN CUMHURİYET DÖNEMİ YARGI CÜBBELERİ

Öncelikle Osmanlı padişahları ve komutanları tarafından giyilen, daha sonra da halk arasındaki erkekler tarafından yaygınlaşan Batılı tarzda siyah, lacivert gibi koyu renkte dikimi yapılan takım elbiseler, yan kısımları şeritli setreler, ön kısımları çift ya da tek sıralı düğmeli ceketler, kol kapakları ve yakaları sarı ve beyaz parlak ipliklerle yoğun işlemlerin bulunduğu üniformalar ve başlarına taktıkları fesler ile giyim alanındaki modernleşme sürecinde büyük adımlar atıldığı görülmektedir. Batılı giyim tarzına en yakın özellikte olan adliye mübaşir üniforması bu tanımlamalara en uygun özelliktedir. 1926 yılında yürürlüğe konulan talimatnamayla giyilmesi mecbur tutulan bu üniformanın, Bahariye tarzında önden siperli iki sıra beyaz sıрма şeritle çevrili, orta bölümünde "Adliye Mübaşiri" yazılı serpuşu ile sıkı düğmeli, siyah yerli kumaştan yapılmış 4 cebi bulunan ceket giyildiği, bu ceketin cep kapaklarının üstünde metal düğmelerin yer aldığı, yaka ve kollarında Avrupalı tarza uygun beyaz sırmalı çifte şerit olduğu, ceket altına pantolon giydikleri, bellerinde "Adliye Mübaşirleri" yazılı beyaz nikelden kemer tokası bulunan polis kayışlarına benzer bir kayış taktıkları, sağ omuzlarında bir çanta bulundurdukları görülmektedir.

Kamu görevlisi olan yargıçlar, Osmanlı Dönemi'nde olduğu gibi Erken Cumhuriyet Dönemi'nde de bu saygınlıklarını korumak için giyimlerine oldukça özen göstermişlerdir.

Erken Cumhuriyet döneminde temyiz mahkemelerinin kurulmasıyla yeni yargı teşkilatının oluşumuna dair yenilik ve değişiklikler birçok yazılı kaynaktan detaylıca anlatıldığı görülmekte ise de hakim, savcı, avukat, katip ve mübaşirin görevleri sırasında giymek zorunda oldukları giysi, üniforma ve başlıkların ayrıntılı bir şekilde incelendiği bir yazılı



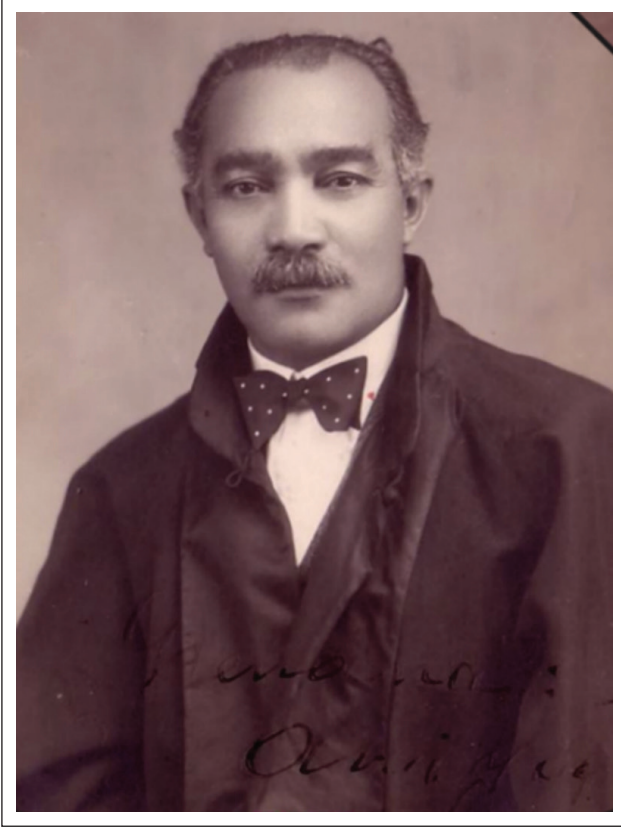
Şekil 8. (a) Müddeiumumi (savcı) cübbesi (b) Müddeiumumi (savcı) serpuşu.

kaynak bulunmamaktadır. Bu döneme ait anlatımı yapılan giysilerde ise koleksiyonerlerin internet sitelerinde paylaştıkları fotoğraflardan faydalanılmıştır.

Şekil 7’de yer alan siyah beyaz çekilmiş dönem fotoğrafında hakim ve savcı cübbesinin kol kısımlarının oldukça geniş olması nedeniyle ulema sınıfı tarafından kullanılan “biniş” adı verilen giysiye benzerlik göstermektedir. Bu cübbe içerisinde göğüs kapalı ve yandan ilikli, on sekiz adet düğmesi bulunan siyah saten-gabardin bir yelek giyildiği görülmektedir. Göğüslerinde ise sınıf belirten harelî geniş ipek kurdeleden birer hamail takıldığı dikkat çekmektedir. Sarık ve feslerin kaldırılmasıyla birlikte yargıda zorunlu olan giysilerin tamamlayıcı unsuru olan başlıkların yeni yönetmelikte yer aldığı da belirtilmektedir. Temyiz Mahkeme Reisleri, hukuk ve ceza hakimleri tarafından kullanılan siyah renk yukarıya doğru genişleyen, tablası kuzu postundan yapılmış ortası küçük bir kabarık halde duran “kemali kalpak” formdaki serpuşu baştan başa çevrilmiş siyah geniş bir kurdele bulunan, iki kenarında ince yeşil veya kırmızı zırhın yer aldığı orta bölümünde ise beş köşeli bir yıldız sembolünün bulunduğu serpuşuları taktıkları ifade edilmektedir. Müddeiumumi ve muavinlerinin ise siyah renkte olup, uçları kendi etrafında dışa doğru kıvrılan kırmızı renk geniş bir kurdele ve bu kurdelenin üzerinde kıdem ve statü belirleyen yıldızlar bulunan başlık kullandıkları belirtilmektedir.

Savcılar için özel olarak tasarlanan cübbe, siyah renkli sof kumaştan imal edilmiştir. Bu cübbenin Şekil 8a, b’de olduğu gibi geniş yakası üzerine iki uçlardan başlayan tek sıra defne dalı desenli sırma nakış işlenmiştir. Talimatnamede belirtildiği gibi, yakada tek hat üzerine sarı sırmadan imal edilen bir ucunun omuza, diğer ucunun ise göğsün ön kısmına tutturulmuş bir kordonun bulunduğu belirtilmektedir. Savcının cübbesinin içine açık renkli bir gömlek giydiği ve siyah parlak renkte, boynun hemen altından başlayan sık düğmeli bir yelek taktığı ifade edilmektedir. Cübbenin iç kısmına kundurasının üzerine dökümlü koyu renk pantolon giyildiği gözlemlenmektedir.

Cumhuriyetin ilanı ile birlikte Türkiye Cumhuriyeti’nde avukat giysileri ve serpuşularıyla ilgili düzenlemeler Adalet Bakanlığı tarafından 1926 ve 1927 yılında yürürlüğe konulan “Hâkimlerle Adliye Memurlarının ve Avukatların Giymeğe Mecbur Oldukları Elbise ve Serpuşlar Hakkında Talimatname” ile yapılmıştır. Uzun süredir kullanılmaya devam edilen Avukat cübbelerinin günümüze kadar sadece iki kez değişime uğradığı bilinmektedir. İlk düzenleme 1926 yılında yapılmış olup, Şekil 9’da yer alan fotoğrafta da görüleceği gibi bu cübbelerde günümüzde olduğu gibi yeşil ve kırmızı renkte saten detayları olmayıp sadece siyah rengin kullanıldığı, yakalarının üzerine yeşil ve kırmızı düğme formunda küçük motifler bulunduğu görülmektedir. 1967 yılında kıyafet alanında yapılan yeni düzenlemeyle adli ve



Şekil 9. Avukat cübbesi.

idari yargının her biriminde temsil yetkisine sahip olan avukatların hukuk ve ceza davalarına girdikleri gözetilerek günümüzde de halen kullanılmakta olan siyah renk reglan kol kimono tarzındaki cübbenin tercih edildiği görülmüştür. Bu cübbelerde kol, yaka ve ön dublörlerinde yeşil ve kırmızı renk saten detaylar kullanılarak sade görüntünün dışına çıkılmış, daha renkli bir tasarım uygulanmıştır. Bu cübbeler yarım asrı aşkın süredir kullanılmakta olup, herhangi bir değişim ve düzenlemeye uğramamıştır.

Bugüne kadar koruma altına alınmayan yargı mensuplarına ait giysilerden yalnızca Erken Cumhuriyet Dönemine ait birkaç avukat cübbesine ulaşılabildi. Bu özel cübbeler, halen İstanbul Çağlayan Adliyesinde Baro Avukatlarına ayrılan özel bir odada sergilenmektedir.

1986 yılında Resmî Gazete’de yayınlanan yeni bir içtüzük ile ‘Anayasa Mahkemesinin Kuruluşu ve Yargılama Usulleri Hakkındaki Kanun’da giysilerde bazı değişiklikler yapılmıştır. Kanunun 23. maddesine göre, Anayasa Mahkemesi Başkanı ve üyelerinin duruşmalarda ve törenlerde giyecekleri giysiler belirlenmiştir. Bu düzenlemeye göre, cübbenin altına düz siyah takım elbise, beyaz gömlek, siyah kravat, siyah çorap ve siyah iskarpin giyileceği, ayrıca Şekil 10’da görüldüğü gibi siyah kumaştan yapılmış ve yakasında dival işi nakış bulunan bir cübbenin kullanılacağı belirtilmiştir (Gemalmaz, 2005: 795).

Cübbe ile kullanılması öngörülen “kemali kalpak” formundaki başlık, yukarıya doğru genişleyen ve tablası kuzu postu olan ortası küçük bir kabarık halde duran bir tasarıma sahiptir. Bu başlıkta sağ bölümünde işleme bulunan moti-



Şekil 10. Anayasa Mahkeme Başkan cübbesi.

fler, cübbedeki sade tasarım ile giyside bir bütünlük sağlamaktadır. Erken Cumhuriyet döneminde hâkim ve savcı cübbelerinin serpuşlarında yıldız sembolü bulunurken, cübbelerde yeşil, kırmızı ve siyah rengin hâkim olduğu dik yaka üzerine defneyapağı desenleri yer almaktaydı. Ancak 1986 yılında yürürlüğe konulan yönetmelikle Anayasa Mahkeme Başkanlarının cübbelerinde farklı bir yaka stili ve defne deseni dışında bir motifin kullanıldığı gözlemlenmektedir. Diğer yargı cübbelerinden ayrılan bu cübbenin şal yaka üzerine işlenmiş Türk motifleri ile modern bir görünüme sahip olduğu belirtilmektedir. Ayrıca, cübbenin siyah üzerine işlenen sırma nakışın dışında herhangi bir renk bulunmadığına da dikkat çekilmektedir.

1995 yılında Bakanlar Kurulu Kararı gereğince, Tekke ve Zaviyelerin Kapatılması ile ilgili bir düzenleme yapılmış, ilmiye sınıfı ve devlet memurlarının kıyafetleri hakkında da bir kararname yayınlanmıştır. Bu kararnameye göre, ülke içindeki devlet memurlarının giyimleri tüm dünyadaki medeni ülkelerde giyilen giysilere benzer olması hedeflenmektedir. Binalar içerisinde başın açık şekilde dolaşılırken, bina dışında ise şapka takılarak selamlaşma yapılması öngörülmüştür (Gemalmaz, 2005: 151). Bu kuralcı düzenlemeler, kamu hizmetlerinin üstünlüğü ve bütünlüğü açısından oldukça önem taşımaktadır.

CUMHURİYET DÖNEMİ İLE GÜNÜMÜZ YARGI CÜBBELERİ

1923 yılında Cumhuriyet’in ilanı ile birlikte Türkiye, yeni bir döneme adım atmış, ülke uzun yıllar süren savaşların ardından ekonomik açıdan sıkıntı çekmiştir. Bu zorlu süreçte ülkenin toparlanması için Mustafa Kemal Atatürk liderliğinde harekete geçilmiş ve Türkiye’yi çağdaş devletler seviyesine çıkarmak hedeflenmiştir. Öncelikle 25 Kasım 1925 yılında şapka ve kıyafet inkılabı gerçekleştirilmiş fes ile diğer geleneksel başlıkların kullanımı yasaklanmıştır. Ayrıca, tekke, zaviye ve türbeler kapatılmış, cübbe ve sarık gibi geleneksel kıyafetlerin giyilmesi de yasaklanmıştır (Tanrıkorur, 2002:237–246).

Yargıçlar, giydikleri cübbelerle mesleklerine olan saygınlıklarını vurgularken aynı zamanda adalete duyulan



Şekil 11. (a) Anayasa Mahkeme Başkanı, Yargıtay Başkanı, Danıştay Başkanı cübbe görseli **(b)** Anayasa Mahkeme Başkanı, Yargıtay Başkanı, Danıştay cübbe teknik çizim görseli.

güveni artırmaya yönelik bir tutum sergilemiştir. Mustafa Kemal Atatürk'ün liderliğinde gerçekleştirilen “kemali” tarzdaki başlık kullanımıyla başlayan modernleşme çabaları, yeni Türkiye Cumhuriyeti'nin kuruluşuyla birlikte ivme kazanmıştır. Şapka kanunu gibi önemli adımlar, toplumsal değişim sürecini hızlandırmış ve ulusal kimlik anlayışının yaygınlaşmasına katkıda bulunmuştur. Giysi reformları, toplumun her kesiminde benimsenmiş ve yayılmıştır.

Günümüzde duruşma ve törenlerde kullanılmakta olan yargıçların giysileri Adalet Bakanlığı ve Hakim Savcılar Kurulu tarafından belirlenen yönetmelikler doğrultusunda şekillenmiş ve bugünkü halini almıştır. Aynı amaca hizmet eden yargıçların cübbeleri reglan kol ve temel kalıp kullanılarak hazırlanmış ise de bulunduğu makama ve hiyerarşik düzene göre her birinin farklı şekilde tasarlandığı görülmektedir. Yargı teşkilatının başında bulunan Kanunların, Kanun Hükmünde Kararnemelerin ve Türkiye Büyük Millet Meclisinin İçtüzüğü'nün Anayasaya şekil ve esas bakımından uygunluğunu denetleyip, yüce divan sıfatı ile yargılama yapan yüksek yargı organlarından biri olan (T.C. Anayasa Mahkemesi, 2024) Anayasa Mahkemesi Başkan ve üyeleri için çıkartılan giysi yönetmeliğinde, Şekil 11a'da resimli görseli Şekil 11b'de de ise teknik çizimlerine yer verilen cübbelerin siyah kumaştan sade bir görünümde olduğu, şal

yakasında dival işinin yer aldığı görülmektedir.

Mahkemelerin verdiği ve başka bir yargı merciine kanunen bırakılmayan kararların en son inceleme makamı (T.C. Yargıtay Başkanlığı, 2024). olan Yargıtay, adli yargı alanına giren konularda Temyiz Mahkemesi olarak inceleme yapan yüksek yargı makamlarından biridir. Özel bir yönetmeliğe uygun olarak hazırlanan Şekil 11a'da örneği yer alan Yargıtay başkanı ve üyelerine ait siyah renk kumaştan yapılmış, geniş kollu cübbeler giydikleri görülmektedir. Bu cübbelerde omuzlardan başlayarak göğse doğru inen üçgen parça yakalar ve iki kolun yenlerinde bulunan sarı sırma defne yapraklar buldukları statülerini belirtmektedir.

İdari ve vergi konularıyla ilgili dava süreçlerinde karar veren Danıştay başkanları, gösterişli ve detaylı nakış işlemleri bulunan cübbeler giydikleri, Şekil 11a'da olduğu gibi siyah kumaştan yapılan bu cübbenin yakalarının dik ve yüksek olduğu görülmektedir. Cübbenin ön beden ve geniş kol kısımlarında bordo renkte saten kumaş üzerine sarı simle işlenmiş kıvrımlı motifler bulunmaktadır.

Bölge Adliye Mahkemeleri'nin (İstinaf Mahkemeleri) kuruluşuyla birlikte 2016 yılında çıkarılan yeni yönetmelikte, cübbelerin yaka stilineki değişiklik göze çarpmaktadır. Şekil 12a–c'de fotoğraf ve teknik çizimleri gösterilen cübbelerdi defne yaprağı deseninin ağırlıklı olduğu, reglan kol, şal



Şekil 12. (a) Bölge Adliye Mahkeme Başkanı (Hukuk, Ceza, İdari Yargı) cübbe görseli. **(b)** Bölge Adliye Mahkeme Başkanı, üye cübbe teknik çizim görseli. **(c)** Bölge Adliye Mahkeme cübbe temel kalıp görseli.

yaka ve düğmesiz tasarlanan cübbenin yaka kenarlarından etek uçlarına kadar uzanan kırmızı, yeşil ve gri renklerden oluşan saten üzerine işli rütbe ve konuma göre birer, ikişer ve üçer sıra defne yaprağı deseni bulunduğu görülmektedir.

Günümüzde Adalet Bakanlığı'na bağlı Adli ve İdari Yargı birimlerinde görev yapan yargıçlar tarafından kullanılan Şekil 13a, b'de fotoğraf ve teknik çizimlerine yer verilen cübbelerin tamamında siyah renkte parlak kumaş tercih edilmektedir. Bu cübbelerin kolları geniş reglan kol olarak tasarlanmış olup, düğme ve ceplere yer verilmemiştir. Cübbelerin yakalarından başlayarak ön kısımları ile kol ağzlarında ve sert yaka kısmının iç ve dış yüzeyinde, Ceza Mahkemelerinde görev yapan hâkimler ile Cumhuriyet Savcıları için kırmızı, Hukuk Mahkemelerindeki hâkimler için yeşil, İdari yargı hâkimleri için ise gri renkli saten kullanılmaktadır.

Ceza mahkemesi hâkimlerinin cübbeleriyle benzerlik gösteren savcı cübbelerini birbirinden ayıran en belirgin özellik Şekil 14'da yer alan cübbelerde olduğu gibi savcıların sağ omuzuna sarı bir düğme ile tutturulan ve göğsün orta kısmı hizasında sonlanan geniş örgü kordonudur. Cumhuriyetin ilanından bu yana ilk yönetmeliklerle giyilmesi zorunlu kılınan bu cübbelerde, bir asır boyunca ufak tefek değişiklikler yapılmış olmasına

rağmen, genel görünümünde belirgin bir değişiklik olmadığı görülmektedir.

Günümüzde 1975 yılından bu yana kullanılmakta olan Türkiye Barolar Birliği tarafından "Avukatların Resmi Kılık Yönergesi" ile belirlenen Türkiye Cumhuriyeti Avukat cübbeleri Şekil 14b'de ki fotoğrafta da görüleceği gibi siyah, kırmızı ve yeşil olmak üzere üç renkten oluşmaktadır. Kırmızı yakanın yüksekliği 6 cm, yeşil kol kapağının dış yüzü 10 cm, kol içine dönen kısmının 5 cm, ön bedende yakadan etek uçlarına doğru uzanan siyah satenin genişliğinin 10 cm olduğu ve bu satenin iç yüzeyinde kalan yeşil renkteki satenin 18 cm ölçülerine tabi olduğu görülmektedir. Bütünüyle siyah görünümde olan cübbenin yaka uçları kavisli ve kırmızı ya da vişneçürüğü renkte olup, yakanın altındaki dikişin ise sarı sırma ile kapatıldığı gözlemlenmektedir.

Hakim ve Savcıların cübbeleri ile avukat cübbeleri siyah, kırmızı ve yeşil rengin tümünü üzerinde bulundurarak tasarımda benzerlik gösterse de, yine de aralarında belirgin farklılık dikkati çekmektedir. Hakim ve savcı cübbelerinin yakalarının, avukat cübbelerine kıyasla yaklaşık 3–4 cm daha yüksek olduğu, ön bölümleri, kolları ve yakalarında defne yaprakları deseni bulunduğu, avukat cübbelerinde ise herhangi bir işleme bulunmadığı görülmektedir.



Şekil 13. (a) Adli ve İdari Yargı Mahkeme Hâkim (Hukuk, Ceza, İdari Yargı) cübbe görseli. (b) Adli ve İdari Yargı Mahkeme Hâkim (Hukuk, Ceza, İdari Yargı) cübbe teknik çizim görseli.

1924 yılından bu yana yapılan değişikliklerle bugünkü halini alan cübbeler, statü belirleme ve meslek ahlakına bağlılığı sembolize eden önemli bir unsurdur. Yargıçların giydikleri kıyafetlerde meslek onuru ve saygınlığı için özenli olması gerektiği göz önünde bulundurularak, cübbe içlerine giydikleri giysilerle de devlet memurlarının kılık kıyafet yönetmeliğine uygun bir görüntü sergilemeleri beklenmektedir.

SONUÇ

Bu çalışmada, yargı giysilerinin kültürel mirasımıza ışık tutan evrimi ve farklı dönemlerdeki özellikleri anlatılmaya çalışılmıştır. Adalet Bakanlığı bünyesinde giyilmesi mecbur tutulan resmi yargı cübbelerinin günümüz ve gelecekte yargıya kattığı değer ve önem vurgulanmıştır. Ülkemizde yargıçlar tarafından duruşma salonu ve törenlerde giyilen cübbeler yargı teşkilatındaki hiyerarşik sıralamaya göre ele alınmış, teknik özellikleri ile detaylıca incelenmiştir (Vikpedi, 2024).

Buldukları makama göre farklılık gösteren yargı cübbeleri yönetmeliklerle düzenlenmeye çalışılmış ise de, cübbe dikimi yapan atölyelerle yapılan görüşmelerde yönetmeliklerde teknik şartname ve çizimlerdeki eksiklikler nedeni ile cübbelerin dikimi esnasında bir takım sorunların yaşandığı, pantone bilgisinin verilmemesi nedeni ile cübbelerde kullanılan satenlerin renklerinde farklılıkların olabildiği dikim hataları, mevsime uygun olmayan kalitesiz kumaş ve özensiz işçilik nedeniyle sık sık sorunlar yaşandığı gözlemlenmektedir. Adliyelerde yargıçların özellikle duruşma esnasında cübbelerinin yakalarının yüksek olması, yaka oyuntusunun uygun derinlikte olmaması nedeni ile ense kısmında oluşan baskıya bağlı zaman zaman dışa doğru katlandığı, bayan hakimlerin saçlarını topladıklarında dik yüksek yaka nedeni ile düzensiz duruşa sebebiyet verdiği gözlemlenmektedir. Çoğunlukla pencere ve havalandırılmaların bulunmadığı duruşma salonlarında gün boyu giymek mecburiyetinde olan cübbelerin sağlıksız ve kalitesiz şekilde üretilmesinden kaynaklanan olumsuzluklar karşısında duruşmalara katılan vatandaşların yargıya duy-



Şekil 14. (a) Türkiye Cumhuriyeti Yargıtay Başsavcısı ve Savcısı cübbe görseli. (b) Avukat cübbe görseli.

duğu güvenin sarsılmasına neden olacağından kılık-kıyafet yönetmeliğinin daha özenli ve detaylı şekilde hazırlanması gerekmektedir.

Hukuk öğrencilerinin hayallerini süsleyen yargı cübbeleri, uzun yıllar değişikliğe uğramadan kullanılmaya devam edildiği görülse de uluslararası düzeyde eşitlik ilkesine dayalı bir yaklaşımı yansıtacak tek renk, nakış ve desenin olmadığı daha sade yeni bir cübbenin tasarlanması ile hukuk camiasına modern bir perspektif sunulabileceği düşünülmektedir.

Etik: Bu makalenin yayınlanmasıyla ilgili herhangi bir etik sorun bulunmamaktadır.

Hakem Değerlendirmesi: Dış bağımsız.

Çıkar Çatışması: Yazar, bu makalenin araştırılması, yazarlığı ve/veya yayınlanması ile ilgili olarak herhangi bir potansiyel çıkar çatışması beyan etmemiştir.

Finansal Destek: Yazar bu çalışma için finansal destek almadığını beyan etmiştir.

Ethics: There are no ethical issues with the publication of this manuscript.

Peer-review: Externally peer-reviewed.

Conflict of Interest: The author declared no potential conflicts of interest with respect to the research, authorship, and/or publication of this article.

Financial Disclosure: The author declared that this study has received no financial support.

KAYNAKLAR

- Akıncı, E. B. (2022). *Katip cübbesi, Ekrem Buğra kitap kapağı*. Retrieved from July 03, 2023 <https://www.ekrembugraekinci.com/> [Turkish]
- Antikdekor. (2003). Bulut desenli kürklü kaftanç. *Antikde-*

- kor Dergi*, 74, 68. [Turkish]
- Antikdekor. (2003). Kakum kürklü kaftan. *Antikdekor Dergi*, 74, 66. [Turkish]
- Arıç, S. A. (2006). Türklerde kıyafetin tarihi. *Atatürk Araştırma Merkezi Dergisi*, 22, 141–160. [Turkish]
- Arik, F. Ş. (1997). Osmanlılarda kadılık müessesesi 1. *OTAM Ankara Üniversitesi Osmanlı Tarihi Araştırma ve Uygulama Merkezi Dergisi*, (8), 2–70. [Turkish] [CrossRef]
- Atasoy, N. (2001). Denny, Walter B.- Mackie, Louise W., Tezcan, Hülya, İpek, Osmanlı Dokuma Sanatı (p.113). TEB İletişim ve Yayıncılık [Turkish]
- Bitmezat. (2023). *Müddeiumumi (savcı) cübbesi*. Retrieved from December 08, 2023 <https://www.bitmezat.com> [Turkish]
- Bitmezat. (2023). *Müddeiumumi (savcı) serpuşu*. Retrieved from November 11, 2023 <https://www.bitmezat.com>
- Canseven, M. (2023) *Osmanlı görsel kültüründe ulemanın temsili [Doktora Tezi]*. Pamukkale Üniversitesi Sosyal Bilimler Enstitüsü. [Turkish]
- Çelik, M. (2021). *Müftü cübbesi, Osmanlı ilmiye sınıfının kıyafet normu ve giysileri* (p. 199). Tüba Yayınları. [Turkish] [CrossRef]
- Çelik, M. (2021). Osmanlı ilmiye sınıfının kıyafet normu ve giysileri. *TÜBA Türkiye Bilimler Ansiklopedisi*. [Turkish] [CrossRef]
- Çetin, Ö. H. (2008). *Osmanlı imparatorluk dönemi resim sanatında Türk giyim-kuşamı [Doktora Tezi]*. Gazi Üniversitesi Sosyal Bilimler Enstitüsü Sanat Tarihi Anabilim Dalı. [Turkish]
- Efendi, T. A. (2019). *Eş-şakâ'iku'n-nu'mâniyye fi ulemâid-devleti'l-Osmâniyye (çeviri - eleştirmeli metin)*. (Çev. Hekimoğlu M.). T.C. Türkiye Yazma Eserler Kurumu Başkanlığı. [Turkish]
- Gemalmaz, M. S. (2005). *Türk kıyafet hukuku ve türban (1. b.)*. Legal Yayıncılık. [Turkish]

- Gözler, K. (2003). Genel Hukuk Bilgisi (1 b.) (p. 2–3). Ekin Basım Yayın ve Dağıtım. [Turkish]
- Gündoğdu, O., & Şeyban, L. (2021). Sakarya Osmanlı mezar taşlarından örnekler Dardoğan Serpuşlar. *İSTEM*, 38, 273–302. [Turkish] [CrossRef]
- Internet Archive. (2023). *Anayasa Mahkeme Başkan cübbesi*. Retrieved from December 24, 2023 <https://web.archive.org> [Turkish]
- Kanunlar.org. (2022). *Adli ve İdari Yargı Mahkeme Hakim (Hukuk, Ceza, İdari Yargı) cübbe teknik çizim görseli*. Retrieved from December 01, 2022 <https://kanunlar.org>. [Turkish]
- Kanunlar.org. (2024). *Bölge Adliye Mahkeme Başkanı (Hukuk, Ceza, İdari Yargı) cübbe teknik çizim görseli*. Retrieved from May 04, 2024 <https://kanunlar.org>. [Turkish]
- Kanunlar.org. (2024). *Bölge Adliye Mahkeme Başkanı (Hukuk, Ceza, İdari Yargı) cübbe temel kalıp teknik çizim görseli*. Retrieved from May 04, 2024 <https://kanunlar.org>. [Turkish]
- Kanunlar.org. (2024). *Anayasa Mahkeme Başkanı, Yargıtay Başkanı, Danıştay cübbe teknik çizim görseli*. Retrieved from May 04, 2024 <https://kanunlar.org>. [Turkish]
- Karabulut, U. (2023). Avukat cübbesi. *Journal of Modern Turkish History Studies*, 13, 79–104. [Turkish]
- Koca, E. (2009). 18. ve 19. yüzyıl osmanlı erkek modası. *Türk İslam Medeniyeti Akademik Araştırmalar Dergisi*, (7), 63–81. [Turkish]
- Koçu, R.E. (1969). Türk Giyim kuşam ve süsleme sözlüğü (p. 39). Sümerbank. [Turkish]
- Kumbaracılar, İ. (1979). *Divan Başçavuşu kavuğu, Serpuşlar*. Türkiye Turing ve Otomobiller Kurumu Yayını. [Turkish]
- Kumbaracılar, İ. (1979). *Örfi kavuk, Serpuşlar*. Türkiye Turing ve Otomobiller Kurumu Yayını. [Turkish]
- Kumbaracılar, İ. (1979). *Katibi kavuk, Serpuşlar*. Türkiye Turing ve Otomobiller Kurumu Yayını. [Turkish]
- Kumbaracılar, İ. (1979). *Klenköviye-i tavile(kazasker)kavuk, Serpuşlar*. Türkiye Turing ve Otomobiller Kurumu Yayını. [Turkish]
- Kumbaracılar, İ. (1979). *Serpuşlar (p. 18)*. Türkiye Turing ve Otomobiller Kurumu Yayını. [Turkish]
- Kumbaracılar, İ. (1979). *Şeyhülislam kavuğu, Serpuşlar*. Türkiye Turing ve Otomobiller Kurumu Yayını. [Turkish]
- Kumbaracılar, İ. (1979). *Vekayi Efendi kavuğu, Serpuşlar*. Türkiye Turing ve Otomobiller Kurumu Yayını. [Turkish]
- Merkezi, İ. A. (1993). *İslam ansiklopedisi (cilt 8)*. Türkiye Diyanet Vakfı. [Turkish]
- Miller, W. (1802). *Kadı cübbesi*. A. Şengüder, (Ed.), Retrieved from July 27, 2023 [Turkish]
- Ok, M. (2015). Osmanlı padişah kaftanlarının kesim özellikleri. TSM 13/584, TSM13/932, TSM 13/558 envanter nolu kaftanların teknik çizimle gösterimi. *Akdeniz Sanat Dergisi*, 8. [Turkish]
- Ortaylı, İ. (1979). *Türk idare tarihi (p. 167)*. Todaie Yayınları. [Turkish]
- Ortaylı, İ. (1921). *Hukuk ve idare adam olarak osmanlı devletide kadı* (p. 12). Turhan Kitabevi Yayınları. [Turkish]
- Osmanlı Arşivi Kütüphanesi. *Şeyhülislam Cübbesi, Osmanlı Kıyafetleri Fenerci Mehmed albümü*. Retrieved from May 09, 2023 <https://osmanliarsivi.istanbul.edu.tr/tr/> [Turkish]
- Osmanlı Arşivi Kütüphanesi. *Kadıasker Cübbesi, Osmanlı Kıyafetleri Fenerci Mehmed Albümü*. Retrieved from May 09, 2023 <https://osmanliarsivi.istanbul.edu.tr/tr/> [Turkish]
- Öney, E. (2022). *Adli ve İdari Yargı Mahkeme Hakim (Hukuk, Ceza, İdari Yargı) cübbe görseli*. Geçmişten Günümüze Yargı Giysileri Sergisi. [Turkish]
- Öney, E. (2022). *Anayasa Mahkeme Başkanı, Yargıtay Başkanı, Danıştay Başkanı cübbe görseli*. Geçmişten Günümüze Yargı Giysileri Sergisi. [Turkish]
- Öney, E. (2022). *Avukat cübbe görseli*. Geçmişten Günümüze Yargı Giysileri Sergisi. [Turkish]
- Öney, E. (2022). *Bölge Adliye Mahkeme Başkanı (Hukuk, Ceza, İdari Yargı) cübbe görseli*. Geçmişten Günümüze Yargı Giysileri Sergisi. [Turkish]
- Öney, E. (2022). *Bölge Adliye Mahkeme Başkanı (Hukuk, Ceza, İdari Yargı) cübbe teknik çizim görseli*. Geçmişten Günümüze Yargı Giysileri Sergisi. [Turkish]
- Öney, E. (2022). *Türkiye Cumhuriyeti Başsavcı ve Savcı cübbe görseli*. Geçmişten Günümüze Yargı Giysileri Sergisi. [Turkish]
- Phebus Müzayede. (2023). Erken Cumhuriyet dönemi mahkeme heyeti. Retrieved from December 08, 2023 <https://phebusmuzayede.com> [Turkish]
- Sevin, N. (1973). *On üç asırlık türk kıyafet tarihinde bir bakış*. Milli Eğitim Basımevi. [Turkish]
- Tanrıkorur, Ş. (2002). Diğer Mevlevihanelerin Listesi, (N. Şimşekler, Ed.) *Konyadan Dünya'ya Mevlana ve Mevlevilik*. Karatay Belediyesi. FSF Matbaacılık. [Turkish]
- T. C. *Anayasa Mahkemesi*. (2024). Anayasa mahkemesi. Retrieved February 01, 2024 from <https://www.anayasa.gov.tr> [Turkish]
- T. C. *Yargıtay Başkanlığı* (2024). Yargıtay başkanlığı. Retrieved February 02, 2024 from <https://www.yargitay.gov.tr>
- Tezcan, H. (2008). *Sarayın terzisi. İstanbul: M. Palma- D. Lena- P. Parma* (p. 29). Sadberk Hanım Müzesi Yayınları. [Turkish]
- Tezcan, H. (2010). *Saray kıyafetlerinin hazırlanma süreci ve halk giyiminde saray'ın rolü*. XVI. Türk Tarih Kongresi, IV. Cilt(I.Kısım), 545–551. [Turkish]
- Turan, İ. (1986). *Muhzır cübbesi, Osmanlı kıyafetleri fenerci mehmet albümü*. Vehbi Koç Vakfı. [Turkish]
- Uzunçarşılı, İ. H. (1963). *Osmanlı Devleti'nin ilmiye teşkilatı* (p.191–205–207). Türk Tarih Kurumu Yayınları. [Turkish]
- Uzunçarşılı, İ. H. (2022). *Osmanlı Devleti'nin ilmiye teşkilatı* (p. 94,185–186,195–197,212,219–221). Türk Tarih Kurumu Yayınları. [Turkish]
- Vikpedi. (2024). Vikpedi Retrieved February 02, 2024 from <https://tr.wikipedia.org> [Turkish]
- Yılmaz, A. (2020). *Bir yargıcın gözü ile Türk Hukuk Tarihi'nin gelişimi*. Bilnet Matbaacılık ve Yayıncılık A.Ş. [Turkish]